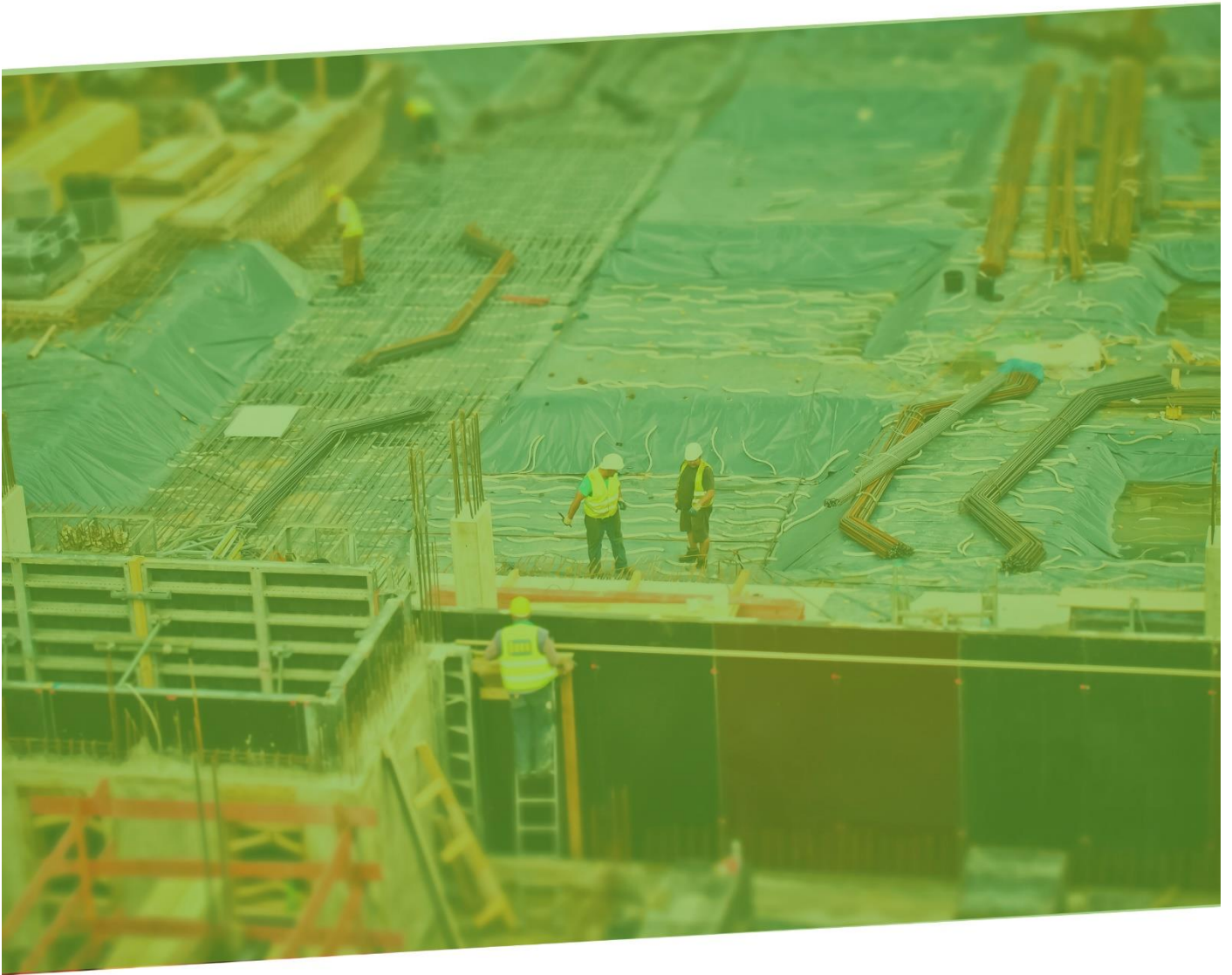




COAATT

Col·legi d'Aparelladors, Arquitectes Tècnics
i Enginyers d'Edificació de Tarragona



DOSSIER DE PREMSA

MARÇ 2024

Centre Social El Roser: de centre penitenciari a espai de transformació

El Centre Social El Roser és un equipament que depèn de l'Àrea de Serveis a les Persones i Drets Socials de l'Ajuntament de Reus

02 de Març de 2024 per Aina Sauri



El Centre Social El Roser de Reus. D'Alex Camo

El Centre Social El Roser es desenvolupa a l'edifici de l'antiga presó provincial de Reus, edifici catalogat com a BCTI i pertanyent a l'Herència del Romànic Aragonès, de Catalunya. L'equipament suposa un programa innovador a Catalunya. Compta d'un edifici per a persones sense feina, un menjador social, un espai comunitari, concorre a la realització dels serveis socials de la ciutat, característica que el converteix en la primera instal·lació municipal d'aquest tipus.



A l'edifici es desenvolupen: eines atencional a l'habilitació i cohesió a què el edifici exteriore una gran marxa construïda amb maó i guanya una coberta inclinada de terra on es treballa de ferra amb roses, fusts i maons ceràmics i vidres blancs amb canyes d'oca i la generació d'un nou espai en el nucli de la seva original, entre la construcció existent i la imatge patrimonial.

Aquesta intervenció manté a diferents nivells. D'un banda, s'estableix una dialèctica entre els nous elements, de caràcter més espai, i l'edifici i l'entorn, que connecta amb la tipologia de les mateixes elements estructurals existents, però passa.



NOTÍCIES RELACIONADES:

- Quatre projectes dels dos òrgans Governamentals Josep Lladres de Quilès i a Reus
- Una a l'edifici el projecte de la infraestructura de drenatge i recuperació d'aigua a Reus
- Reus i Caldesa, a l'Hora del Planeta aquest diumenge
- El reduït a una lloc edició anual de la Sanja Fira
- A la Vella Quatrema tan cosit li queda una tina

BUTLLETÍ DE NOTÍCIES >

Notificació de les normes administratives i l'edifici al dia de tot el que passa a la ciutat

EL MÉS LLIGIT >

- 1 Recuperem la tramuntana de la Governació de l'Aragó
- 2 L'edifici dels dos òrgans Governamentals de la Governació de l'Aragó de Sant Esteve, des de la Presó de Sant Esteve
- 3 Reus viu amb voluntat la Processó de Sant Esteve
- 4 Tres Dòctres de la, participació i voluntat col·lectiva
- 5 El món de Digne Sant, angles del nostre món

CURS Operadors de Planta Química

12 ANYS

COE (Curs d'Operadors de Planta Química)

OPORTUNITAT DE TREBALL

OPORTUNITAT DE FORMACIÓ

L'entorn correspon a una zona d'habitatge en forma a partir d'un sistema compost per quatre mòduls metàl·lics de secció triangular, necessaris sobre una estructura metàl·lica d'una planta disposada a base d'estructures lineals amb una base de 7m i disposats d'una aigua lluny de 3m.



El quèr mòdul de l'habitatge es situa entre els dos murs d'obra existents, generant una coberta en forma de eler de terra en la direcció transversal. Aquests mòduls es dividixen en vuit plans, amb una inclinació de 35º, formant una unitat estructural en tot el seu conjunt per quatre trams independents. Els elements estructurals d'aquests trams es recolzen en les encavallades metàl·liques de l'estructura, tot generant el canvi de recintes d'obra.

D'altra banda, a la geometria de la planta en "H", que omple dos patis, se li realitzen unes noves obertures transversals que, a través de les noves, permeten la permeabilitat de manera "paralel·la", eliminant l'antiquitat dels espais. El resultat és la creació, el funcionament i el reconeixement del edifici a seu moment, abans que temps de la seva creació, a través d'un perfil estructural amb un perfil igual de terra, a la proposta arquitectònica que omple el pati del edifici penitenciari, convertint-lo en un espai públic obert cap a la ciutat, que permet al veïnat prendre consciència del equipament a través de la construcció de les zones verdes.

En una altra escala més dimènica, els elements com ara finestres, molts petits, en s'introdueixen per tal com a reforçar la idea de permeabilitat.



Tot el sistema de coberta i fusts de la nova construcció s'ha anat parant de perforacions col·lar anclades entre els dos murs d'obra existents per la creació de nous elements, aquests trams parant a les finestres, formant un gran entramat lineal. Per a disposar de ventilació natural a l'espai interior, la coberta inclou una zona de mòduls estructurals en un plan inclinat. Les finestres, que sempre són recents, són del tipus, es plantegen amb generats obertures que comuniquen els espais interiors amb les terrasses adjacents i estan protegides de la pluja per anells col·locats a nivell de terrassa.

La construcció continguda dóna la nova intervenció té una alta inèrcia tèrmica (murs de bloc de fang), cosa que permet de fer més fàcil la regulació de la temperatura interior, ja que la inèrcia té la capacitat de fer més fàcil de passar la calor i la fred, a través de la inèrcia de les parets i els sostres, i aquests elements són els elements estructurals de la construcció.



El sistema construït de desenvolupament, mantingent l'obertura de les finestres en coherència i des dels de fusts en amplex amb els de la construcció, permet disposar una alta ventilació natural dels espais interiors, que contribueix amb el desenvolupament d'un sistema de treball i habitalment innovador amb les reflexions, genera una canvia cap a l'espai exterior i l'espai on es desenvolupen les tasques, assegurant així un confort considerable dels usuaris completament amb mitjans passius i sense l'ús d'energia, que només es reserva per a les situacions puntuals de fred i calor.

Altres detalls que cal saber sobre aquest centre i els seus serveis

El Centre Social El Roser és un equipament que depèn de l'Àrea de Serveis a les Persones i Drets Socials de l'Ajuntament de Reus. Fa un any que funciona i ja comença a donar fruita. Ha complert l'objectiu de l'equipament de Reus, ha començat a funcionar amb les persones en situació de vulnerabilitat. En concret, des del gener de 2022 fins al 30 de setembre de 2023, ha ofert serveis a 30 persones amb dificultats d'ocupació en el mercat laboral ordinari a Reus, al Servei Recursos d'Espai Limitat ha assistit 60 persones, algunes de les quals ja han estat en més d'una ocasió, les que ve començat a funcionar el 7 de novembre de 2022 fins al 7 de novembre de 2023. El servei d'habilitació i cohesió té 240 persones durant el 2022, que va ser el seu primer any de funcionament.



Els dos serveis són també una oportunitat d'insertió laboral per a persones que tenen molta dificultat per trobar feina en el mercat laboral. Des del gener de 2022 fins al 30 de setembre de 2023, s'han contractat 20 persones d'insertió laboral. S'han estat contractades per a treballar al servei d'habilitació i cohesió, en el servei residencial i jornada parcial. En conjunt, aquest centre té com a objectiu impulsar les polítiques d'atenció a les persones amb necessitats específiques, com el de veterans i discapacitats, i una nova acció per programes ja existents, com el de gestió alimentària i l'habilitació de persones en situació de vulnerabilitat social.

A més, l'equipament està concebut per presentar la integració. Per això, inclou també una cafeteria oberta a tothom una zona d'espai de l'habilitació de les feines de la Universitat Jaume I.

Recalquem, des de la regidoria de l'Àrea de Serveis a les Persones i Drets Socials de l'Ajuntament de Reus, que ha fet un treball possible, després de més de 100 anys de funcionament i de l'herència del Centre Social El Roser, i que és un recurs social molt important per a la ciutat. Per què? És el futur del servei d'equipament que ofereix aquest equipament, des de la concepció d'infraestructura que permetrà la possibilitat d'organitzar un programa d'atenció al model Housing First, és a dir, les feines completes. Aquest és un nou model que consisteix, en un primer moment, a les persones en situació de sense feina per tal de poder recuperar la seva autonomia, així com les habilitats personals, socials i laborals.



MAS TOTOSAUS, EL RESCAT D'UNA JOIA HISTÒRICA QUE TORNA A BRILLAR

11 març 2024 | Actualitat, Notícies | D | *****

07 min.



Seguir difonent la realitat del patrimoni de les comarques de Tarragona i la rehabilitació del mateix, publiquem aquesta notícia o reportatge que podreu trobar a la revista TAG que edita el Col·legi d'Arquitectors, Arquitectes Tècnics i Enginyers d'Edificació de Tarragona (COATAT). La secció, anomenada Edificis Singuliers, tracta aquesta vegada sobre Mas Totosaus de Reus.

Projectat l'any 1906 per l'arquitecte reusenc Pere Caselles, el Mas Totosaus és una joia històrica situada als afores de Reus. Aquesta antiga masia ha estat testimoni de nombrosos esdeveniments al llarg de la seva història i, recentment, ha experimentat un procés de rehabilitació per preservar el seu esplendor i obrir les seves portes al públic.

Amb el temps, l'edifici va patir un deteriorament progressiu i va estar en perill de perdre's per sempre. És llavors quan es va iniciar un projecte de rehabilitació per tornar-li el seu antic esplendor i convertir-lo en un espai social i patrimonial, amb un clar ús administratiu, al gal·lud de tothom.

El procés de rehabilitació ha inclòs la restauració de l'estructura original, la renovació dels interiors i la creació d'espais multifuncionals que poden acollir activitats i usos diversos. A més de la restauració física de l'edifici, s'han realitzat investigacions històriques per comprendre millor el seu passat i el seu context. S'han recuperat objectes i documents antics que fanen llum sobre la vida a la masia al llarg dels segles.

La rehabilitació del Mas Totosaus no només ha preservat un valuós patrimoni històric, sinó que també ha contribuït a l'enriquiment cultural de la comunitat. Aquest projecte és un exemple de com la conservació del passat pot impulsar el futur, oferint oportunitats per a l'aprenentatge, l'apreciació cultural i el gaudi de la història local més viva.

L'import de contracte dels treballs de rehabilitació i d'urbanització exterior és de 234.584,89 euros. En paral·lel, l'Ajuntament ha adjudicat el contracte de subministrament del mobiliari del nou equipament per a la cobertura del nou servei, per un import de 29.733,61 euros.

En aquest espai d'Edificis Singuliers, parlem a favor d'aquesta actuació de rehabilitació amb Maria Escoda Cabré, arquitecte tècnica que ha dirigit les obres de Mas Totosaus i que conec a la perfecció tots els detalls d'aquesta interessantíssima intervenció.



Foto de Mas Totosaus abans d'iniciar-se les obres.

Maria, històric Mas Totosaus de Reus ja torna a tenir una utilitat, després d'haver estat sotmès a una intervenció important. Quina rellevància i trets especials té aquest edifici?

L'edifici és una masia allat projectat l'any 1906 per l'arquitecte reusenc Pere Caselles per a Dofa Clàvia Figueras, vídua de Josep Totosaus. Es tracta, doncs, d'un edifici modernista amb un alt interès històric i patrimonial que es troba en procés de catalogació per part de l'Ajuntament de Reus.

Segons els plànols originals, el mas havia de tenir una planta semi-soterrada, planta baixa i planta primera, incorporant una torre d'alçada considerable en un dels seus costats. Per circumstàncies desconegudes, segurament econòmiques, només es va dur a terme la planta semi-soterrada i la planta baixa.

El mas segueix la tipologia habitual de molts masos del camp de l'època. Dues finestres laterals i una porta central que s'eleva per sobre de la cota del terreny amb unes escales. Per ser un mas modernista, en aquest cas és més ornamental, amb les obertures circulars i el paviment de mosaic Nolla.

Originalment es trobava a les afores de la ciutat i estava concebut segurament com a casa d'estiueig de la família Totosaus. El mas es troba avui en ple centre de la ciutat, al bell mig d'un petit parc urbà amb accés des del carrer Camí de Riudoms.

El projecte de rehabilitació del Mas Totosaus va ser encarregat per l'Ajuntament de Reus a l'estudi d'arquitectura NJA Arquitectures, amb l'Arnau Tifena, el Ferran Tifena i la Maria Rius com a arquitectes redactors. Durant l'execució de les obres es va modificar el projecte dels serveis tècnics de l'Ajuntament (Josep Anglès i Maria Escoda) que incorporava les modificacions a l'interior del mas i l'adequació de l'entorn exterior.

En quin estat estava en el moment previ a l'inici de les obres. Ha calgut fer-hi molta actuació per rehabilitar-lo mantenint el seu valor patrimonial?

Després de l'abandonament, la presència d'okupes i el seu estat d'abandonament des de fa deu anys, l'edifici presentava patologies serioses pròpies del pas del temps que afectaven tant als seus elements estructurals, com als acabats superficials interiors i exteriors.

El forjat entre la planta semi-soterrada i planta baixa era de cairats de fusta i estava totalment ensorrat i bandat, estava afectat per termites.

Aquest forjat es va substituir per un forjat unidireccional de bigues de formigó armat.

El paviment de mosaic Nolla molt malmetès que estava en aquest forjat es va documentar, fotografiar i dibuixar per poder demuntar-lo peça a peça. Es va enviar a una empresa especialitzada i es va poder recuperar en gairebé la seva totalitat.

S'ha conservat tota la fusteria exterior i interior a excepció de l'obertura circular que estava en molt mal estat, però s'ha fet exactament igual a l'existent.

La pica de marbre de la cuina s'ha aprofitat i s'ha col·locat al lavabo.

També les pintures de sobre la xemeneia van ser moltes de disputa durant l'obra ja que sabem que no eren originals i vam dubtar de si s'havien de mantenir. Vam optar per conservar-les amb la dificultat que va suposar perquè en algun punt hi havia graffitis i no va ser fàcil l'actuació.

Tenim poca documentació de l'estat original de l'edifici però gràcies a alguna fotografia i documentació de l'arxiu municipal s'ha intentat conservar/recuperar tot el que hem pogut el màxim possible.

Imaginem que, el fet que hagi estat tants anys abandonat, no haurà facilitat massa la feina.

No, tal i com he comentat, l'edifici estava abandonat, el forjat sobre planta semi-soterrada estava ensorrat i la coberta hi havia filtracions. Tot això anava malament l'edifici per dins fins que es va decidir rehabilitar-lo. L'edifici que entrava i les termites van fer col·lapsar el forjat. També la humitat va fer malbé part de les fusteries exteriors.

La barana de fescala principal ja no existia, així com tampoc la barana de fescala annexa, que estava molt malmetuda.

En què ha consistit la rehabilitació per convertir aquest habitatge modernista en l'actual ús com a espai administratiu municipal?

La planta de l'edifici no és molt gran i no donava molt joc. Gairebé s'han conservat les mateixes estances que hi havia, a excepció de la cuina, que ara s'ha convertit en un bany adaptat.

També hi havia dues sales on ara té el nou accés l'edifici (la través de la rampa) però es va optar en treure l'entorn que les separava perquè era un envàs molt prim i no era estable. Es pot veure on era per la diferència de paviments que disposaven les dues sales.

La resta de sales són les mateixes que les existents, però els usos, evidentment han canviat. L'edifici ara disposa de dues sales grans, una destinada a recepció i ús administratiu. L'altra, la gran, una sala polivalent, el bany, una altra sala d'oficines i una petita estança per a rebre visites personalitzades.

S'han fet noves totes les instal·lacions de l'edifici. Tota la maquinària de climatització i ventilació, així com quadres elèctrics, etc., s'ha instal·lat al planta semi-soterrada. Aquesta planta també té un ús de magatzem.

L'ús a què es desina el mas és administratiu per l'atenció a les famílies.



Quins han estat els principals reptes que has trobat com a directora de les obres de rehabilitació?

La direcció d'obres s'ha portat des de l'Ajuntament i ha estat conjuntament amb l'arquitecte Josep Anglès Pascual.

Els reptes que ens hem anat trobant han estat constants, des del pressupost inicial que estava molt ajustat, durant l'execució de les resoltes dubtes i problemes com en tota obra fins al llançament de l'obra.

Posar el més important va ser el fet de mantenir el paviment que suposava un cost elevat i no trobar-ho que ens ho pogués fer pel preu que teníem. Gràcies a l'empresa constructora COASA que també va fer un esforç per trobar-ho, el vam poder mantenir i rehabilitar.

També ens vam trobar la dificultat de que el projecte inicial contemplava un elevador per salvar el desnivell entre el carrer i el nivell del mas, que durant l'execució de les obres es va canviar i es va plantejar fer un itinerari accessible exterior, que això va suposar un nou disseny per part dels serveis tècnics municipals de la zona exterior i fer un modificat del projecte inicial.

La part final ha estat la urbanització exterior del Mas que han permès, entre altres millorar l'accessibilitat. Què s'ha fet exactament a la part externa?

A la zona exterior del mas s'ha fet un itinerari accessible que tal i com he comentat, no estava previst al projecte inicial.

Aquest itinerari contempla una rampa suau i constant que permet accedir al mas fàcilment i a banda, permet utilitzar aquest espai exterior per fer activitats amb les famílies. És com una extensió del mas a l'aire lliure.

S'ha centrat tot al voltant de l'edifici i teníem que hi ha, donant-li amplitud per continuar vivint i donant ombra a l'espai. També s'ha construït un banc i un pont/paseig per accedir al mas. Ambdues intervencions (mas i rampa) tot i haver-se executat conjuntament no es toquen entre elles, pel que no es malmet el mas. Són dues actuacions diferents.



Imatge de l'interior de l'habitatge modernista.

El repte final era convertir aquest immoble en un indret que complís amb les exigències d'accessibilitat, salubritat, confort i seguretat. S'ha aconseguit?

Jo crec que sí. L'espai dona amplitud i visibilitat al mas que abans quedava tot amagat per tanta vegetació com hi havia, s'ha fet un sanejament i neteja de la zona. Ara és un espai obert i agradable per als usuaris del mas, els veïns dels edificis colindants i qualsevol ciutadà que vulgui passejar per la zona.

Es cert que els plànols originals de l'edifici preveïen que aquest tingués una torre? S'ha parlat de la possibilitat de construir-la o què s'ha dit en aquest sentit?

Sí, hi havia prevista una planta més i una torre, però no s'ha plantejat en cap moment construir-les.

COMPARTIR PUNTAU

DEIXA UN COMENTARI

onvocat com a Altafulles, Editeu el vostre perfil. Voleu sortir? Els camps necessaris estan marcats amb *

COMENTARI

CENTRE SOCIAL EL ROSER, DE CENTRE PENITENCIARI A ESPAI DE TRANSFORMACIÓ

21 març 2024 | Actualitat, Notícies | 0 min | *****

4 min.



En aquesta nova entrega de l'espai "Edificis singulars" que elaborara el Col·legi d'Aparelladors, Arquitectes Tècnics i Enginyers d'Edificació de Tarragona (COAATT), a la revista TAG i amb el repte de difondre el nostre patrimoni i la simbiosi que té amb l'ús diari de les ciutats i els pobles, parlem d'un espai recentment remodelat, el Centre Social del Roser.

El Centre Social El Roser es desenvolupa a l'edifici de l'antiga presó preventiva de Reus, edifici catalogat com a BCIL i pertanyent a l'Inventari del Patrimoni Arquitectònic de Catalunya. L'equipament suposa un programa innovador a Catalunya. Consta d'un refugi per a persones sense llar, un menjador social i un espai comunitari, concentrant així la totalitat dels serveis socials de la ciutat, característica que el converteix en la primera instal·lació integral d'aquest tipus.

La proposta és transformar una transformació. La presó, construïda l'any 1929, havia estat transformada en escola el 1979. Aquesta intervenció prèvia s'aprofita per realitzar un projecte en què els diferents estrats temporals dialoguen entre si, duent a terme un procés de selecció que mostra les capes constructives ocultes i les diferents transformacions, posant-les en valor. El projecte respecta i recupera l'edificació original, descobrint-ne l'estructura i la tipologia constructiva de l'època, fins ara oculta, amb la intenció d'evocar una imatge d'austeritat.



Imatge de la façana del Centre.

A l'edifici es distingeixen dues actuacions: la rehabilitació i posada a punt de l'edifici existent, una gran massa construïda amb maó i pedra amb cobertes inclinades de teula on es treballen els forats amb noves fusterries metàl·liques i vidres aïllants amb cambra d'aire; i la generació d'un nou volum en el buidat del cos no original, entre la construcció existent i la mitgera perimetral.

Aquesta intervenció treballa a diferents escales. D'una banda, s'estableix una dialèctica entre els nous elements, de caràcter més etèr, lleuger i tectònic, que contrasten amb la composició i els materials minerals estereotòmics de l'estructura existent, més pesada.

L'envolupant corresponent a la zona de hivernacle es forma a partir d'un sistema compost per quatre mòduls metàl·lics de secció triangular, recolzats sobre una estructura metàl·lica d'una planta d'alçada a base d'encavallades lineals amb una llum de 11m i disposant d'una alçada lliure de 3m.



Observant-lo des de fora, el canvi fet a l'edifici és molt evident.

Els quatre mòduls de hivernacle es situen entre els dos murs d'obra existents, generant una coberta en forma de dent de serra en la direcció transversal. Aquests mòduls es divideixen en vuit plans, amb una inclinació de 45°, formant una secció extruïda en tot el solar conformada per quatre triangles rectangles. Els vèrtexs inferiors d'aquests triangles es recolzen en les encavallades metàl·liques de l'estructura, tot generant els canals de recollida d'aigua.

D'altra banda, a la geometria de la planta en "H", que envolta dos patis, se li realitzen unes noves obertures transversals que, a través de les visuals, la permeabilitzen de manera "palladiana", eliminant l'estanquitat dels espais. Es replanteja així la lectura, el funcionament i els recorreguts de l'edifici al seu interior, alhora que també es fa a nivell urbà, alterant la relació amb el seu entorn immediat. Mentre que a la presó original s'hi accedia des de la via principal a través d'un portal monumental amb un mínim espai de vorera, a la proposta s'elimina el mur que limitava el pati de l'edifici penitenciari, convertint-lo en un espai públic obert cedit a la ciutat, que permet al vianant prendre consciència de l'equipament a través de la continuïtat de les seves façanes.

En una altra escala més domèstica, els elements com ara finestres, nucls humits, etc. s'introdueixen per tangència reforçant la idea de palimpsest.



Imatge interior del recinte que s'ha remodelat i refet a fora.

Tot el sistema de coberta i façana de la nova construcció s'acaba amb panells de policarbonat cel·lular encadenats entre si, de gruix 40mm i acabat traslluit per a la coberta i de gruix 50mm i acabat transparent per a les façanes, formant un gran hivernacle lineal. Per a disposar de ventilació natural a l'espai interior, la coberta inclou una sèrie de mòduls practicables en els plans inclinats. Les façanes, que tanquen els costats curts del solar, es plantegen amb generoses obertures que comunicaran els espais interiors amb les terrasses adjacents i estaran protegides de la pluja per ambdós voladissos a extrem i extrem.

La construcció continguda dins la nova envolupant tindrà una alta inèrcia tèrmica (murs de bloc de formigó, llosa inferior de formigó aïllada tèrmicament del terreny), de tal manera que a l'hivern, la pell traslluida de l'edifici deixi passar la radiació solar a través de la coberta de policarbonat i pugui emmagatzemar-se amb els elements minerals continguts dins l'hivernacle.

El sistema constructiu de l'envolupant, mitjançant l'apertura de les finestres en coberta i dels panys de façana en ambdós extrems de la construcció, permet disposar una alta ventilació natural dels espais interiors, que combinada amb el desplegament d'un sistema de tendals horitzontals interiors amb teixit reflectant, genera una cambra coixi entre l'espai exterior i l'espai on es desenvolupen les tasques, assegurant així un confort raonable dels usuaris simplement amb mitjans passius i sense l'ús d'energia, que només es reserva per a les situacions pic de fred i calor.

Text i fotos:

Aleix Sanz Capdevila i Iñaki Cacho Cervelló (Arquitectes Tècnics)

FITXA TÈCNICA I DADES:

Nom de l'obra: CENTRE SOCIAL EL ROSER

Ubicació: Josep Caixés 1 | 43203 Reus

Empresa o entitat promotora: Ajuntament de Reus

Autoria del projecte: Josep Ferrando Architecture (Josep Ferrando+David Recio) + Gallego Arquitectura(Xavier Gallego)

Col·laboracions del projecte: Estructura: Calmat | Sostenibilitat: Aiguasol | Envolupants: XMADE | Instal·lacions: Josep Ma Delmuns

Direcció d'obra: Josep Ferrando Architecture (Josep Ferrando + David Recio) + Gallego Arquitectura (Xavier Gallego)

Direcció d'execució de l'obra: Aleix Sanz Capdevila + Iñaki Cacho Cervelló

Coordinació de seguretat i salut: Aleix Sanz Capdevila + Iñaki Cacho Cervelló

Empresa constructora: Vesta Rehabilitacions, SL

COMPARTIR



PUNTAU:





RÀDIO I TV

TAMBÉ S'HAN EMÈS NOTÍCIES DEL COAATT A AQUESTS MITJANS



la xarxa
comunicació local