

## CONVENT DEL CARME DE VALLS

Arquitecte: Xavier Romaní

Aparelladors: Montserrat Sanmartín, Neus Sanmartín, Santi Llanas i Núria Royo

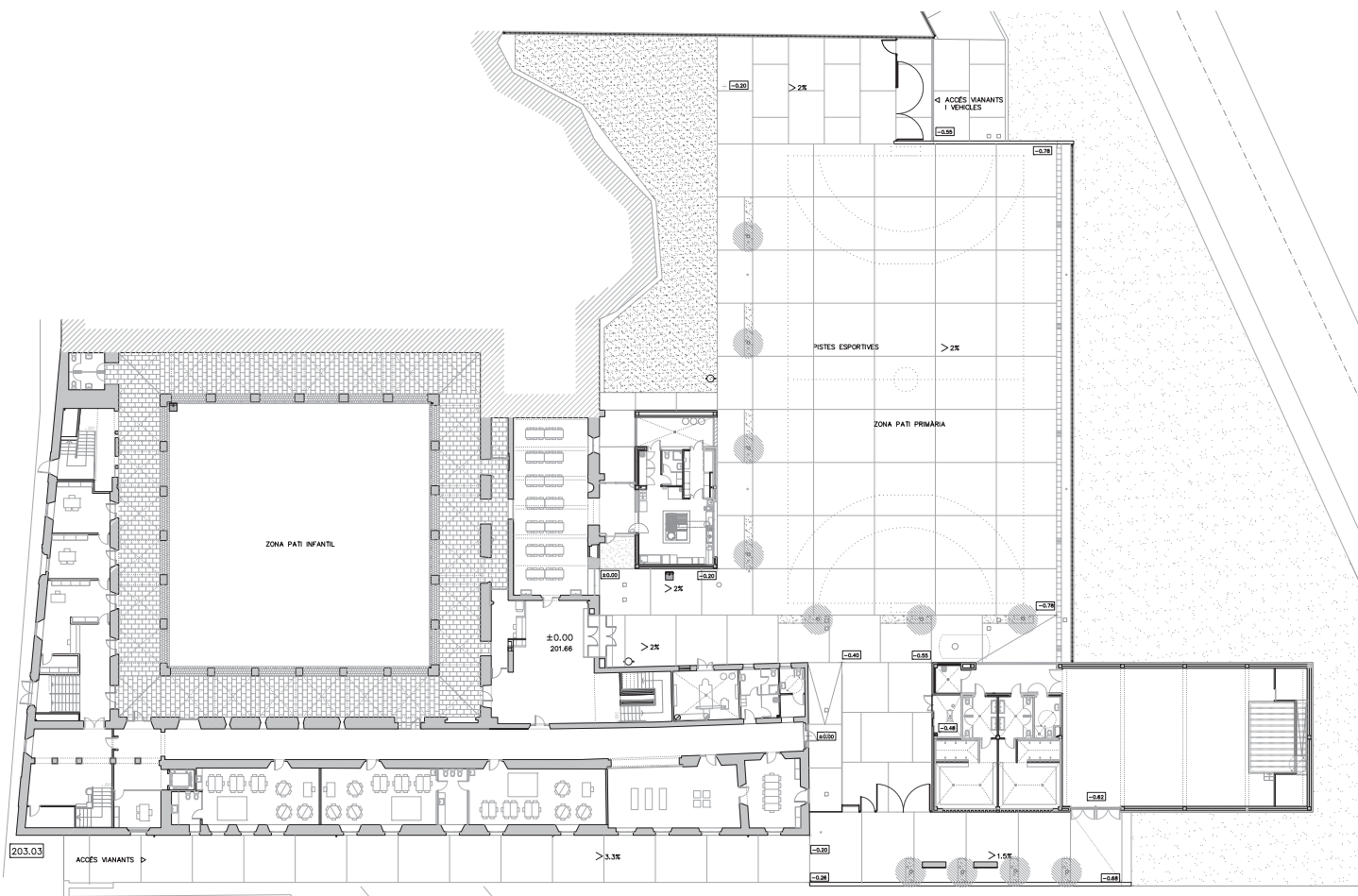


L'origen del convent del Carme es situa al primer quart del segle XIV, ocupat per religiosos fins al 1835, i que en virtut de la llei de desamortització es veuen obligats a abandonar-lo.

El convent passa a tenir diversos usos: hospital militar, hospital civil, "Escuela Elemental de Indústria", "Escuelas Nacionales", Escola del treball i escola de primària i secundària fins l'any 1960.

L'any 1972 s'instal·la l'Escola l'Enxaneta. La reivindicació de l'AMPA per la continuïtat del centre dona peu a la rehabilitació integral de tot l'edifici per adaptar-ho per l'ensenyament infantil i primari d'una línia, lo que fa palès la necessitat de l'ampliació amb noves construccions, per tal de donar compliment a les necessitats programàtiques.

Xavier Romaní



## CONVENT DE LES ARTS D'ALCOVER

Arquitectes: Joan Figuerola Mestre, Joan C. Gavalrà i Bordes, Jordi J. Romera Cid.

Aparellador: Joan Alonso Giménez



La rehabilitació de l'antic convent franciscà de Santa Anna d'Alcover per a "Convent de les Arts" ha representat assumir el repte d'introduir noves instal·lacions amb criteris d'eficiència energètica, necessàries pel funcionament i compliment de requeriments normatius, en un edifici de valors patrimonials destinat a ús públic, amb uns criteris de:

**aturar** la progressiva degradació d'un edifici en perill de desaparició,

**mantenir** les parts de valor patrimonial encara utilitzables,

**identificar** les noves parts construïdes de les antigues amb un llenguatge arquitectònic propi,

**introduir** criteris de sostenibilitat i eficiència energètica en un edifici històric,

**retenir** la imatge de l'antic Convent en el paisatge d'Alcover i la vall del riu Francolí,

**transformar** els antics espais conventuals amb un nou espai per la cultura i l'art i conservar la capacitat evocadora del seu passat.

Des dels seus orígens al segle XVI el Convent de Santa Anna ha sigut un espai identitari i significatiu per la vila d'Alcover. La seva rehabilitació als inicis del segle XXI com a Convent de les Arts, pot representar una novetat i singularitat en les actuals demandes socials i culturals del país.

*Joan Figuerola Mestre, Joan C. Gavalrà i Bordes, Jordi J. Romera Cid. arquitectes*

