



DADES DE SÍNTESI. Evolució de la construcció al 2023

Les dades són referents a l'Àrea col·legial que comprèn les comarques de: Tarragonès, Baix Camp, Baix Penedès, Ribera d'Ebre, Alt Camp, Priorat i Conca de Barberà.

L'activitat professional dels arquitectes tècnics i enginyers d'edificació a Tarragona baixa lleugerament al 2023, al voltant d'un 2% respecte el 2022, uns valors, tot i així, per sobre de les 11.500 actuacions.

El nombre d'habitatges nous visats a la zona de la nostra demarcació al 2023 arriba fins als 1.198, i iguala els visats al 2022, amb una inversió de 170 milions d'euros.

L'habitatge residencial nou creix especialment a les poblacions de Tarragona, Reus i l'Hospitalet de l'Infant, i baixa significativament a Cambrils o Salou, on l'any 2022 havia crescut significativament.

La rehabilitació baixa al voltant d'un 7% en número, comunicant més de 922 obres al 2023, amb una inversió econòmica però molt superior, sobre els 64 milions d'euros, per tant pujant en importància fins un 41% més que l'any 2022.

L'HABITATGE RESIDENCIAL NOU. Reus enceta 135 habitatges nous

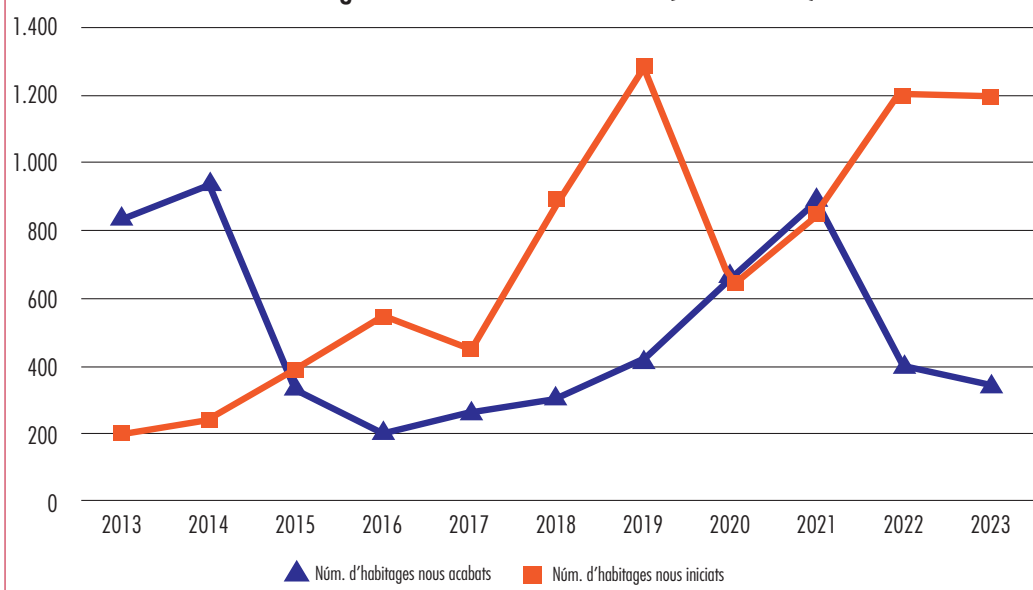
El nombre d'habitatges de nova construcció comunicats durant el 2023 arriba als 1.198, valors similars al 2022. Representant un 0,33% menys que al mateix període de 2022, amb **una inversió que supera els 170 milions d'euros, un 4,5% superior a la realitzada l'any passat.**

Els nombres d'habitatges acabats cau al 2022 per primer cop des de 2016 i no arriba als 400.

Font: Col·legi d'Aparelladors, Arquitectes Tècnics i Enginyers d'Edificació de Tarragona i Consejo General de la Arquitectura Tècnica

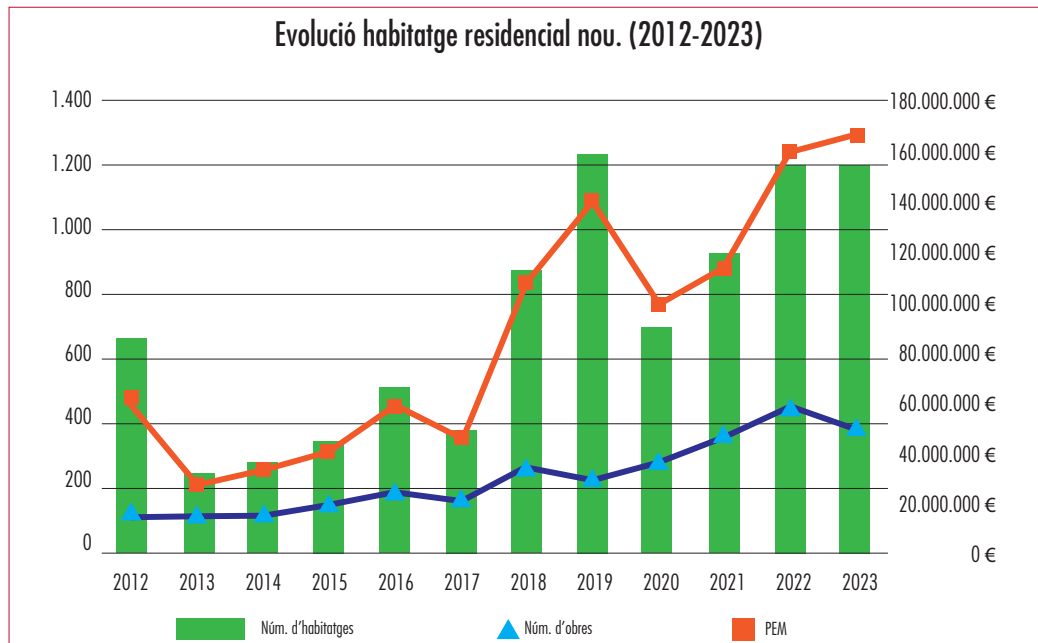
Any	Número d'obres	Número d' habitatges	PEM	% Núm. habitatges
2012	127	666	61.371.477,66 €	
2013	117	241	27.017.657,86 €	-63,81%
2014	118	273	33.256.511,98 €	13,28%
2015	153	342	40.796.728,92 €	25,27%
2016	194	509	59.032.046,82 €	48,83%
2017	169	373	46.167.658,95 €	-26,72%
2018	271	872	107.535.301,35 €	133,78%
2019	226	1.231	140.125.106,92 €	41,17%
2020	284	695	99.665.692,15 €	-43,54%
2021	371	921	113.494.378,48 €	32,52%
2022	461	1.202	160.032.641,53 €	30,51%
2023	389	1.198	166.999.587,64 €	-0,33%

Habitatge residencial. Iniciat-acabat (2013-2023)



Font: Col·legi d'Aparelladors, Arquitectes Tècnics i Enginyers d'Edificació de Tarragona (COAATT) i Consejo General de la Arquitectura Tècnica

Com podem apreciar al gràfic de sota, el nombre d'habitatges visats conserva els valors assolits al 2019 i 2022, uns 1.200 habitatges. Hi ha una lleugera baixada en el nombre d'obres, però puja la inversió al voltant dels 6 milions d'euros.



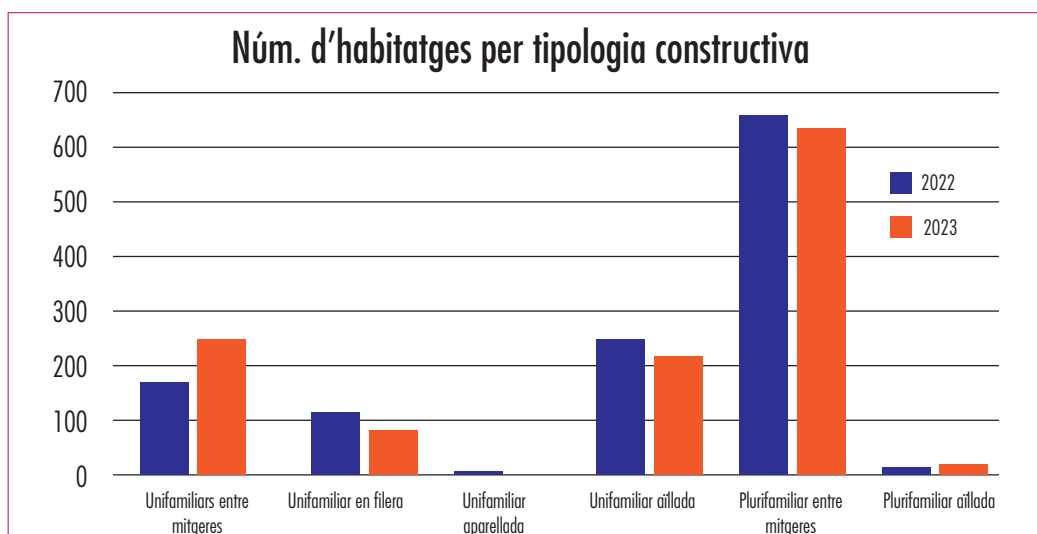
Font: COAATT i Consejo General de la Arquitectura Técnica

Per tipologia de construcció, els resultats són gairebé idèntics al de 2022. Puja un 2,63% l'habitatge unifamiliar i baixa un 2,69 el plurifamiliar.

L'autopromoció, és encara molt important. Aquest any s'han comunicat al voltant de 350 nous habitatges construïts en autopromoció, un 30% del total.

Tipologia habitatge	Número d'habitatges		%
	2022	2023	
Unifamiliars entre mitgeres	170	250	47,06%
Unifamiliar en filera	111	81	-27,03%
Unifamiliar aparellada	5	0	-100,00%
Unifamiliar aïllada	247	216	-12,55%
Plurifamiliar entre mitgeres	655	631	-3,66%
Plurifamiliar aïllada	14	20	42,86%
TOTAL	1.202	1.198	-0,33%

Font: COAATT i Consejo General de la Arquitectura Técnica



Font: COAATT i Consejo General de la Arquitectura Técnica

Les dades d'habitatge nou a nivell municipal han modificat la tendència de 2022. La inversió puja especialment a Tarragona, Reus, Mont-Roig del Camp

i l'Hospitalet de l'Infant. Especialment Reus, passa dels 40 habitatges nous l'any passat, al 135 al 2023, amb una promoció d'habitatge públic, molt important, a la finca de l'Hispanica.

Tarragona creix també i passa dels 86 al 2022, als 192 al 2023, amb una promoció de 139 habitatges nous a la zona de Joan XXIII, que la torna a posar al capdavant de la llista dels 10 municipis amb major activitat i passa del quart al 2022 al primer lloc. Darrera podem trobar Cambrils, Calafell i Salou.



Municipis	Número d'habitatges	% total	Municipis	Número d'habitatges	% total
2022			2023		
Cambrils	193	16,06%	Cambrils	157	13,11%
Calafell	184	15,31%	Calafell	120	10,02%
Salou	150	12,48%	Salou	108	9,02%
Tarragona	86	7,15%	Tarragona	192	16,03%
Cunit	55	4,58%	Cunit	8	0,67%
Reus	40	3,33%	Reus	135	11,27%
Altafulla	39	3,24%	Altafulla	4	0,33%
Vendrell	34	2,83%	Vendrell	45	3,76%
Vila-seca	32	2,66%	Vila-seca	6	0,50%
El Catllar	27	2,25%	El Catllar	15	1,25%

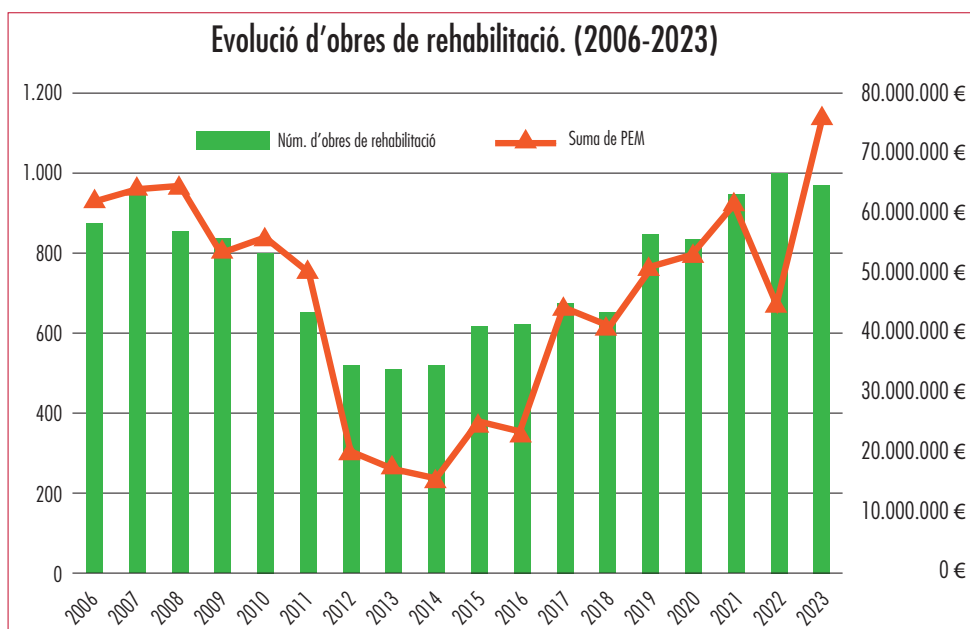
Font: COAATT i Consejo General de la Arquitectura Técnica

REHABILITACIÓ. Creix significativament la inversió però baixa el nombre d'obres iniciades

L'activitat al 2023 conserva valors i el nombre d'obres de rehabilitació baixa un 7%, respecte 2022. La inversió en canvi arriba gairebé als 65 milions d'euros, i puja respecte 2022 un 41%

En conjunt, al 2023 s'han comunicat 922 noves obres de rehabilitació, un valor que ja superen als obtinguts al 2006, i les previsions d'una forta inversió pública al 2023 fan preveure uns resultats millors el proper any.

Si mirem el gràfic des del punt més baix de la crisi financera, anys 2012-2014, podem veure que la consolidació de la recuperació és sostinguda.



Font: COAATT i Consejo General de la Arquitectura Técnica

Any	Número d'obres	% Número d'obres	% PEM	PEM
2012	581			22.707.529,27 €
2013	566	-2,58%	18,35%	26.873.676,13 €
2014	603	6,54%	-21,26%	21.160.638,90 €
2015	702	16,42%	80,68%	38.232.152,69 €
2016	697	-0,71%	-14,94%	32.521.274,92 €
2017	757	8,61%	60,88%	52.321.052,85 €
2018	654	-13,61%	-21,35%	41.152.120,80 €
2019	870	33,03%	26,90%	52.222.394,53 €
2020	839	-3,56%	4,07%	54.346.893,52 €
2021	958	14,18%	15,30%	62.664.639,57 €
2022	1.000	4,80%	-26,98%	45.757.936,83 €
2023	922	-7,80%	41,31%	64.660.126,40 €

Font: COAATT i Consejo General de la Arquitectura Técnica

Per municipis, Tarragona i Calafell o Cunit pugen significativament. Reus i Cambrils, tot i reduir l'activitat continuen al capdavant dels 10 municipis més actius en obres de rehabilitació. Tarragona arriba fins a 172 intervencions i Calafell fins a 65 intervencions.

Resultats similars als de l'any passat presenten també els municipis de Mont-Roig del Camp, El Vendrell o Salou que conserven valors respecte 2022.

Municipis	Número d'obres	% total	Municipis	Número d'obres	% total
2022			2023		
Tarragona	131	13%	Tarragona	172	19%
Reus	61	6%	Reus	59	6%
Cambrils	56	6%	Cambrils	81	9%
Salou	31	3%	Salou	35	4%
Calafell	25	2%	Calafell	65	7%
Vila-seca	19	2%	Vila-seca	26	3%
Cunit	17	2%	Cunit	35	4%
Vendrell	15	1%	Vendrell	19	2%
Sarral	14	1%	Sarral	4	0%
Mont-roig del Camp	13	1%	Mont-roig del Camp	12	1%
TOTAL	1.004		TOTAL	922	

Font: COAATT i Consejo General de la Arquitectura Técnica

ACTIVITAT PROFESSIONAL

L'activitat per al professionals de l'arquitectura tècnica a la nostra demarcació s'estabilitza respecte l'any 2022, amb una baixada mínima del 1,5%.

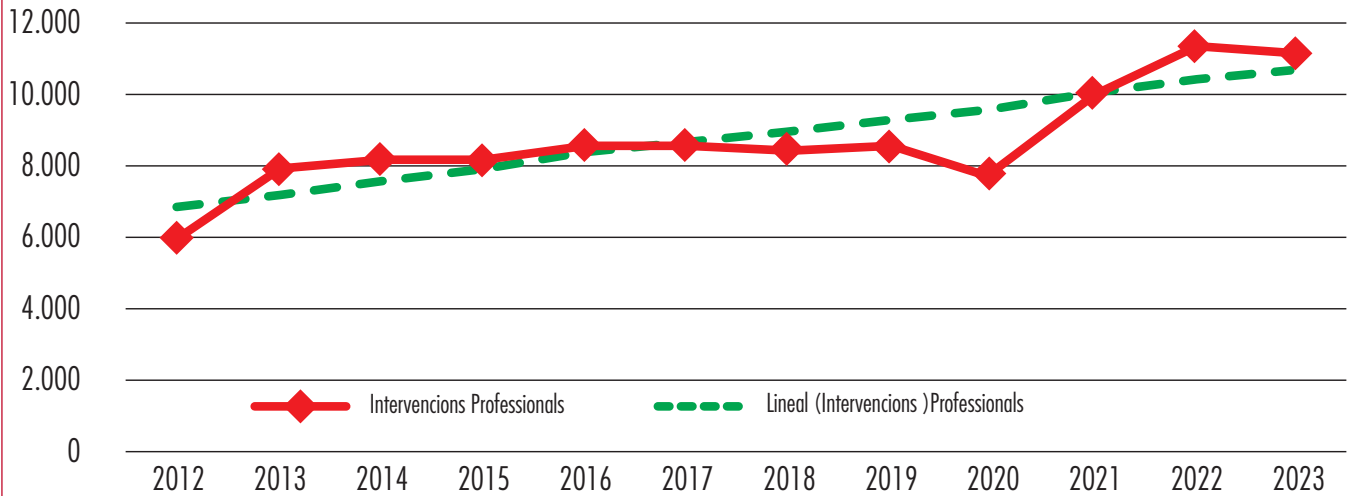
Al 2023, gairebé el 42% del treballs d'arquitectes tècnics i enginyers d'edificació són certificats d'habitabilitat. Aquest any s'han comunicat més de 4.800, un 4% més que el 2022.

Any	2012	2013	2014	2015	2016	2017	2018	2019	2020	2021	2022	2023
Intervencions Professionals	5.977	7.884	8.227	8.124	8.548	8.513	8.490	8.527	7.745	10.055	11.334	11.167
%		31,91%	4,35%	-1,25%	5,22%	-0,41%	-0,27%	0,44%	-9,17%	29,83%	12,72%	-1,47%

Font: COAATT i Consejo General de la Arquitectura Técnica



Evolució de l'activitat professional a la demarcació de Tarragona



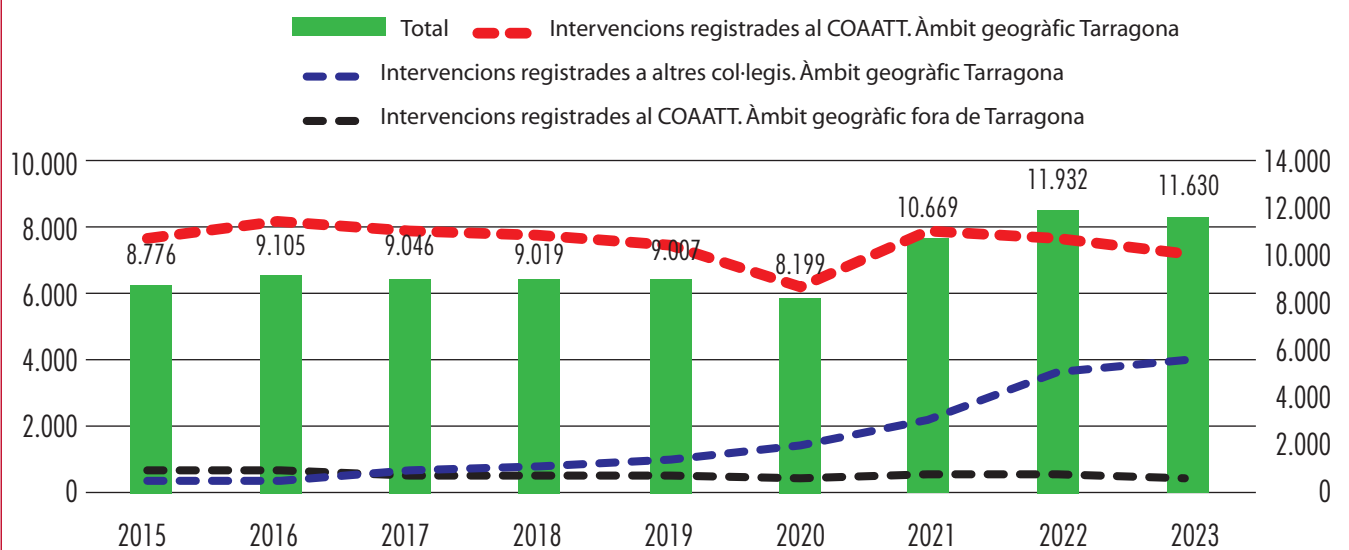
Font: COAATT i Consejo General de la Arquitectura Técnica

Globalment la tendència és creixent des del canvi de tendència generat al 2012, molt propera ja a les 12.000 intervencions professionals. Es modera en relació a l'alça que vam veure des de 2020. Al 2023 rondem les 11.100 a la demarcació, esperant l'impuls que ha de generar els Next Generation. El que augmenta significativament és la inversió a les obres que es porten a terme.

Un altre factor cada vegada més important és el pes sobre el conjunt de les intervencions que realitzen tècnics de fora de la província, a Tarragona. Aquest valor creix de forma sostinguda des del 2019. En poc més de 10 anys hem passat d'un 4% o 5%, a més d'un 28% al 2023.

Altrament, els tècnics del COAATT també tenen un treball significatiu fora de Tarragona. Fou entre el 2013 i 2014, quan el sector funcionava al ralenti a la província de Tarragona, que més desenvolupàvem treballs fora de la demarcació. Després, de mica en mica, amb la recuperació de l'activitat, treballar fora va caure lentament fins al 2020. La pandèmia el va fer créixer un altre cop. Al 2023 torna a caure fins als gairebé 463 treballs.

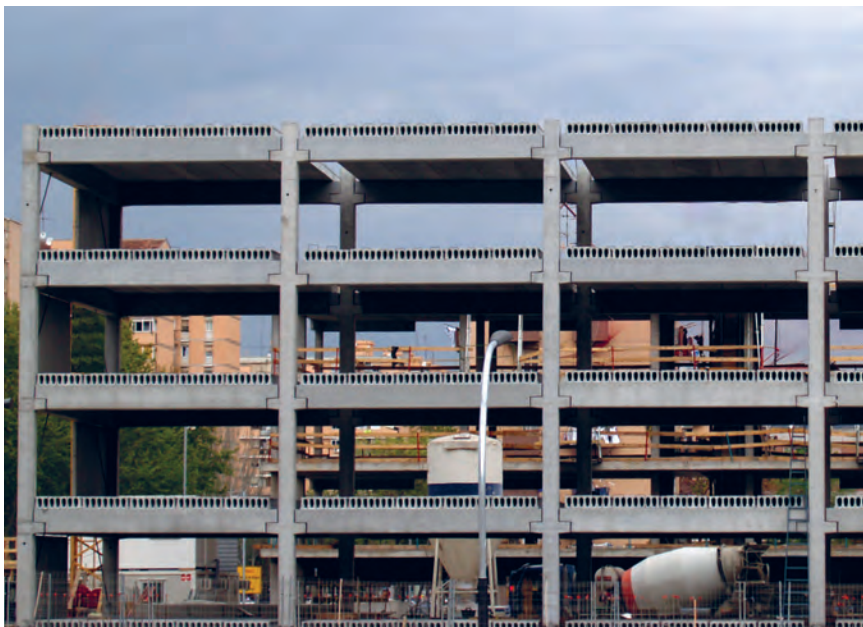
Evolució de l'activitat professional (2015-2023)



Font: COAATT i Consejo General de la Arquitectura Técnica

Tipus activitat	2022			2023			%
	COAATT	EXTERN	TOTAL	COAATT	EXTERN	TOTAL	
Certificat habitabilitat	3.406	1.233	4.639	3.160	1.644	4.804	3,56%
Coordinació de seguretat	588	517	1.105	673	467	1.140	3,17%
Projecte i direcció	545	196	741	558	113	671	-9,45%
Direcció d'execució	464	392	856	458	322	780	-8,88%
EBSS	412	264	676	431	335	766	13,31%
Informes	387	194	581	408	311	719	23,75%
Control de qualitat	341	96	437	1	164	165	-62,24%
Direcció d'obra	286	129	415	319	126	445	7,23%
CEE	265	187	452	664	340	1.004	122,12%
Certificats	243	127	370	298	147	445	20,27%
Memòries valorades	154	12	166	203	17	220	32,53%
EBSS + Coordinació	97	11	108	92	17	109	0,93%
ITE	88	12	100	93	35	128	28,00%
Activitats	87	34	121	78	19	97	-19,83%
TOTAL	8.325	3.607	11.932	7.744	3.886	11.630	-2,53%

NOTA: Segueix l'evolució de les dades de construcció a l'apartat "Actualitat" del web del COAATT: www.apatgn.org



Pujol

NAU INDUSTRIAL
 AGRÍCOLA-RAMADERA
 EDIFICACIÓ INDUSTRIALITZADA
 EDIFICACIÓ I FORJATS
 TERRATZO, PAVIMENTS I URBANITZACIÓ
 CIMENT • ÀRIDS • FORMIGÓ
 MATERIALS DE CONSTRUCCIÓ
 PETIT PREFABRICAT
 OBRA PÚBLICA • TRANSPORT
 MUNTATGE • FERRALLA

WWW.PREFABRICATSPUJOL.COM